

ATIS : LE BOURGET 120.00 ☎ 01.48.62.43.92

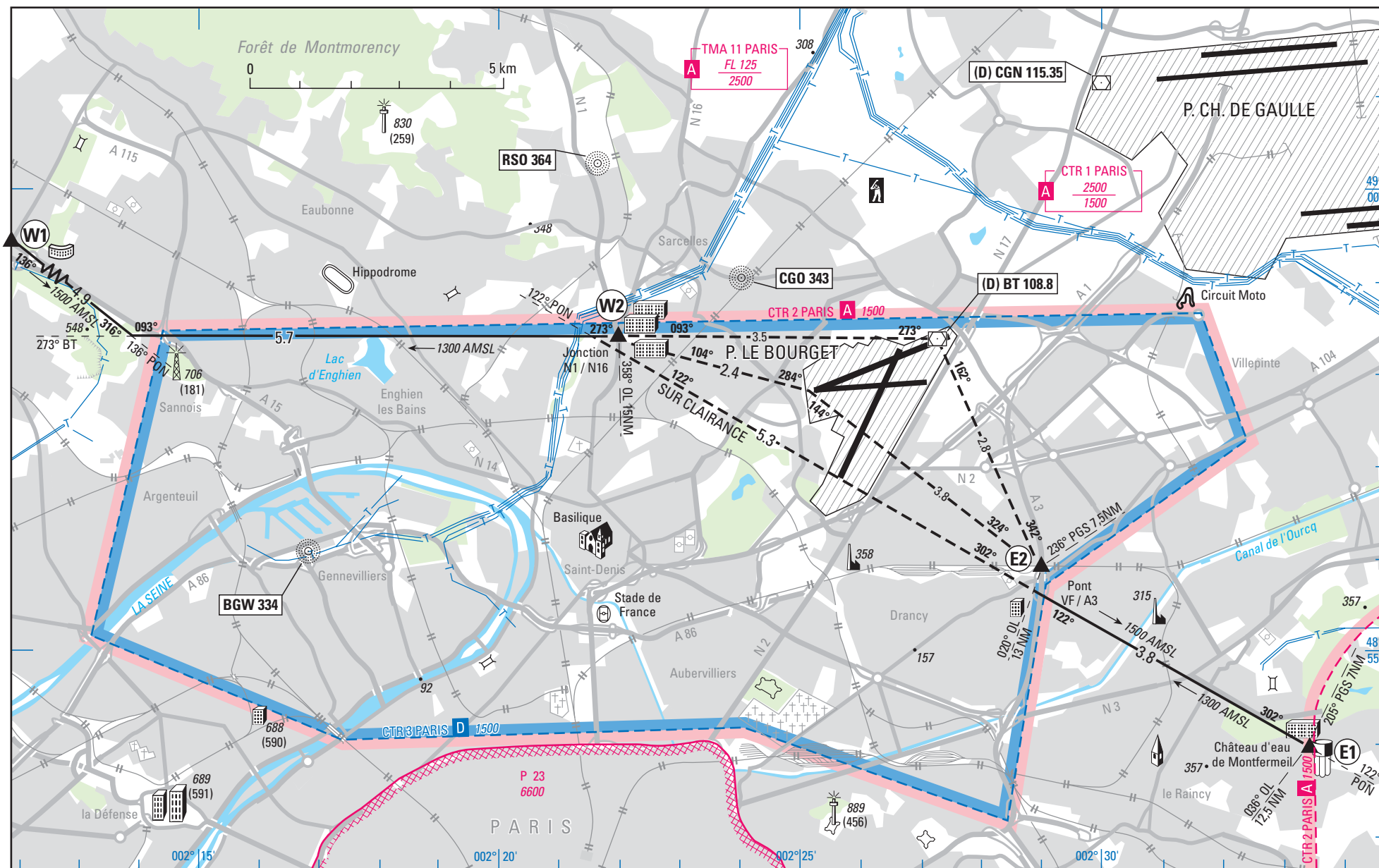
TWR : LE BOURGET Tour 118.925 - 118.4 (s).

DEC 2°W (00)

VOR/DME OL 111.2

VOR/DME PGS 117.05

VOR PON 111.6



CONDITIONS D'UTILISATION DE L'ITINÉRAIRE DE TRANSIT LE BOURGET DANS LA CTR 2 ET 3 DE PARIS

1.1 Restrictions d'utilisation

L'utilisation de transit dans la CTR 2 PARIS de classe A est dérogatoire par rapport aux règles de pénétration dans l'espace aérien contrôlé de classe A.

L'itinéraire est interdit aux aéronefs à réaction.

1.2 Equipements nécessaires

- VHF disposant de la fréquence ATS et fréquences utilisables pour le transit.
- VOR.
- Conservateur de cap.
- Feu anticollision en fonctionnement.
- Transpondeur mode A et C.

1.3 Pénétration

Ecoute préalable de l'ATIS 120.000 MHz pour obtenir la météo, le QFU en service, l'ouverture ou non du transit.

Avant les points d'entrée contacter LE BOURGET-TWR sur 118.925 MHz, ou autre fréquence annoncée par l'ATIS, pour obtenir la clairance de transit.

Par trafic IFR important, le transit Le Bourget pourra être fermé.

1.4 Navigation

Vitesse maximale : 150 kt.

Navigation par repérage au sol : indications VOR insuffisantes pour éviter les écarts par rapport à la route. En raison de la proximité de vols IFR, respecter les altitudes et les itinéraires prescrits avec la plus grande rigueur.

La traversée de l'axe de piste du Bourget devra s'effectuer verticale seuil de piste en service ou trajet direct E2-W2 ou inversement selon clairance.

Eviter le survol de Cergy-Pontoise.

1.5 Services ATS

Services d'information et d'alerte.

Information de trafic IFR/VFR et VFR/VFR en classe D.

Information de trafic VFR/VFR assurée, dans la mesure du possible en classe A.

1.6 Conditions météorologiques

VFR : conditions VMC en classe D :

VFR SPECIAL :

- visibilité en vol : 5 km
- hors des nuages
- plafond minimum : 1500 ft.

1.7 Radiocommunication

Le pilote doit assurer une veille permanente et signaler son passage aux points de compte rendu obligatoires, ou prévus dans la clairance.

Panne radio :

- avant point d'entrée (W1 ou E1) : ne pas pénétrer,
- entre W1-W2 ou E1-E2 : faire demi tour et aviser ensuite Le Bourget TWR dans les plus brefs délais,
- après W2 ou E2 : poursuivre le transit suivant la dernière clairance reçue et aviser ensuite LE BOURGET - TWR dans les plus brefs délais.

OPERATING INSTRUCTIONS FOR THE USE OF TRANSIT LE BOURGET WITHIN PARIS CTR 2 AND 3

1.1 Use restrictions

Transit within CTR 2 PARIS (Airspace classified A) is not in accordance with class A airspace rules.

Transit routing is prohibited for jet powered ACFT.

1.2 Required board equipment

- VHF radio with ATS Frequency and those available for transit.

- VOR.

- Course indicator.

- Anti-collision lights on.

- Mode A and C transponder.

1.3 Entering procedure

Prior listening ATIS 120.0 MHz to be informed of MTO, QFU in use, and if transit route is available.

Before reaching entry point, contact LE BOURGET TWR on 118.925 MHz, or other Frequency announced on ATIS, in order to obtain transit clearance.

In case of heavy IFR traffic, transit LE BOURGET may be closed.

1.4 Navigation

Vi MAX : 150 kt.

Pilots must refer to ground in order to avoid any deviation of course as VOR indications are unfitted. Due to close IFR traffic, strictly adhere with altitudes and routes given.

The crossing of RWY axis of LE BOURGET must be performed overhead threshold of RWY in use or directly between E2 and W2 points according to clearance.

Avoid overflying of Cergy - Pontoise.

1.5 ATS services

Flight and alert information.

Traffic information IFR/VFR and VFR/VFR within airspace class D.

Traffic information VFR/VFR when possible, within airspace class A.

1.6 Meteorological conditions

VFR : VMC conditions within airspace classified D:

VFR special:

- flight visibility: 5 km*
- out of clouds*
- minimum ceiling: 1500 ft.*

1.7 Radiocommunication

Pilote must watch radio listening and report at each compulsory point.

Radio failure:

- before entry point (W1 or E1): do not enter,

- between W1-W2 or E1-E2: reverse the course and inform LE BOURGET TWR as soon as possible,

- after W2 or E2: go through with transit according to the last clearance received and then inform LE BOURGET TWR as soon as possible.

APPROCHE A VUE

Visual approach

Ouvert à la CAP
Public Air Traffic

01 PARIS LE BOURGET LFPB

04 03 18

Coord. WGS-84

ALT en ft

ALT AD : 218 (8 hPa)

LAT: 48 58 10 N

LONG: 002 26 29 E

DEC 2° W (00)

ATIS : LE BOURGET 120.0 ☎ 01 48 62 43 92

APP : DE GAULLE Approche 121.15 - 119.85 - 118.15 - 124.35

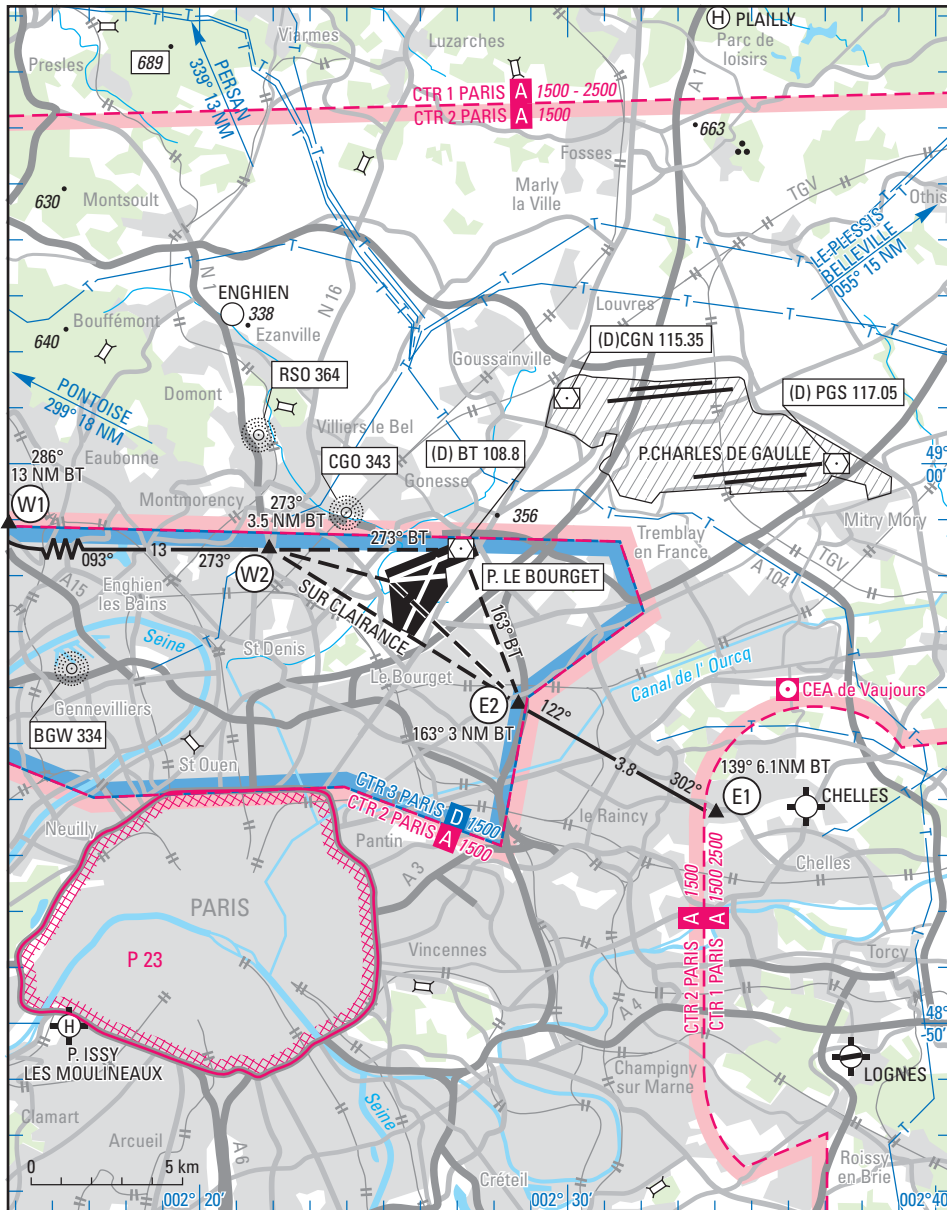
TWR : LE BOURGET Tour 118.925 - 118.4 (s)

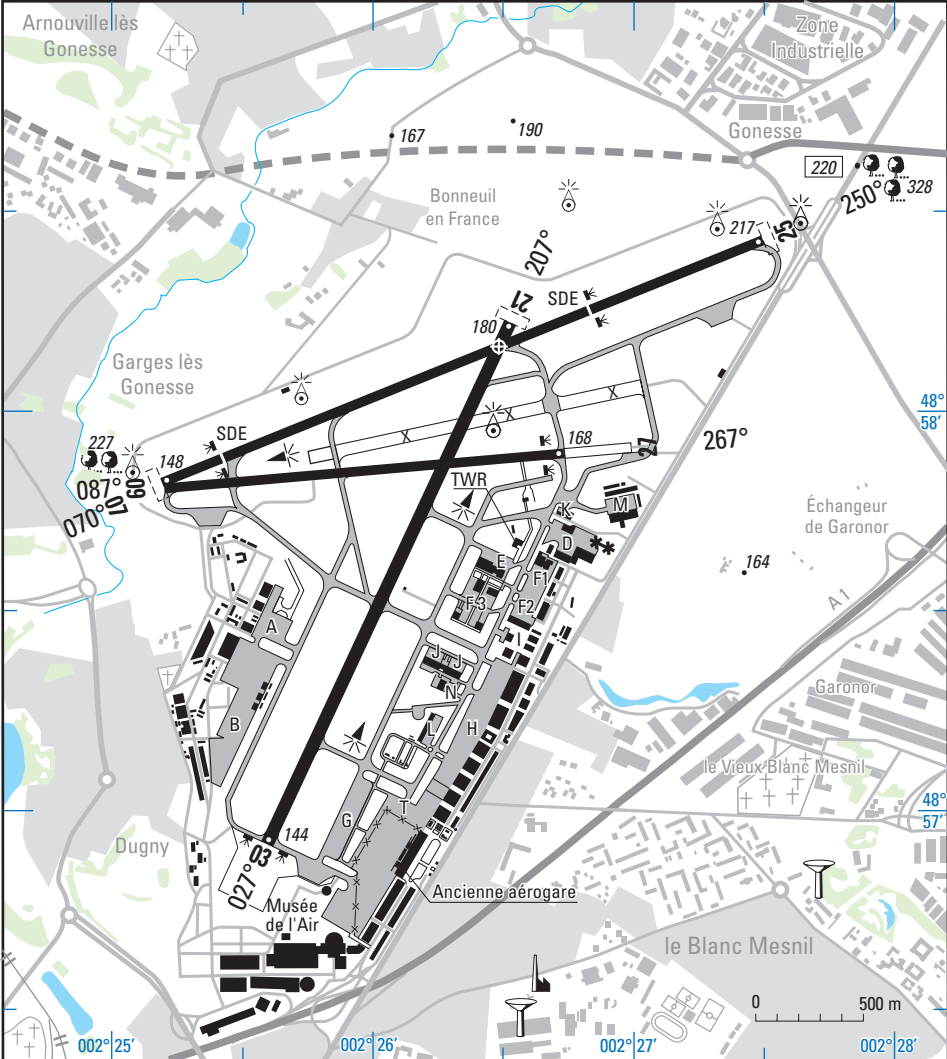
Prévol 121.95 Sol 121.9

ILS/DME RWY 07 LBG 109.5

ILS/DME RWY 27 RGE 110.55

LLZ RWY 25 LBW 111.1





RWY	QFU	Dimensions Dimension	Nature Surface	Résistance Strength	TODA	ASDA	LDA
07 25	070 250	3000 x 45	Revêtue Paved	58R/C/W/U	3050 3050	3000 3000	2700 2100
03 21	027 207	2665 x 60	Revêtue Paved	47F/C/W/U	2715 2665	2665 2665	2665 2665
09 27	087 267	1845 x 45	Revêtue Paved	35F/C/W/T	2165 NIL	2165 NIL	NIL 1845

Aides lumineuses :
RWY 07 : ligne APCH HI,
RWY 25 : ligne de prise de terrain, feux à allumages
séquentiels directionnels orientés au 095° magnétique.
RWY 27 : ligne APCH HI

Lighting aids :
RWY 07 : APCH centre line, LIH
RWY 25 : lead-in line, directional sequence
flashers heading MAG 095°.
RWY 27 : APCH LIH line

Consignes particulières / Particular instructions

Inutilisable hors RWY et TWY. Attention danger de confusion entre QFU 25 bande 26 désaffectée/QFU 27. Utilisation PRKG FAF O/R 3 jours ouvrables adressée à LFYXYXVC (EMAA/2)-LFPBYXYX (CDT base 104) et LFPBYREA. Pour PLN et MSG associés, compléter adresses usuelles avec LFPBYREA.

L'AD est interdit au trafic commercial régulier et charter, réservé aux ACFT obligatoirement munis des FREQ de "De Gaulle APP" (IFR) et "Le Bourget Tour". Assistance obligatoire par Sociétés basées agréées. Le nom de la société assistante doit être obligatoirement mentionné en case 18 du plan de vol en remarque (RMK). ACFT tous types aucun vol local d'entraînement n'est admis de jour comme de nuit (Exceptionnel et sur PPR pour ACFT à hélice).

TKOF interdits aux ACFT à réaction : 2015-0400.

HIV : + 1 HR.

Traversée VFR de la CTR 2 et 3 PARIS Le Bourget via W1 voir ENR 1.2. et carte aéronautique 1/250 000, nécessité vérification soigneuse de la position pendant toute la durée de l'approche. DEP RWY 03 et 09 impliquent obligation d'effectuer virage au plus tard à l'extrémité RWY, soit à droite ou à gauche pour 03, uniquement à droite pour 09. Restriction de l'espace aérien : voir ENR 1 et ENR 5 ou Carte aéronautique à 1/250 000° région parisienne.

Par trafic IFR important, des mesures de régulation, de débit pourront être appliquées aux aéronefs VFR.

Vols VFR

VFR : conditions VMC en classe D.

VFR SPECIAL : visibilité en vol : 5 km

- hors des nuages

- plafond minimum : 1500 ft

Points de compte rendu :

- E1 : château d'eau Montermeil (140°/6 NM BT)

- E2 : intersection A3 E15 (163°/3 NM BT)

- W2 : jonction de N1 et N16 (273°/3,5 NM BT)

- W1 : échangeur routier (286°/13 NM BT)

Transpondeur mode A avec alticodeur obligatoire en CTR 3 PARIS.

La desserte de l'aéroport de PARIS LE BOURGET en régime de vol VFR est interdite aussi bien à l'arrivée qu'au départ, aux aéronefs classés en fonction de la turbulence de sillage "gros porteurs" de masse maximale certifiée au décollage supérieure ou égale à 136.000 kg.

Procédure d'arrivée

Entrée dans la CTR 2 et 3 PARIS.

L'autorisation d'entrée dans la CTR 2 et 3 PARIS sera demandée sur FREQ LE BOURGET Tour 118.925 avant d'atteindre ses limites.

Elle comportera de plus : indicatif, type d'appareil, provenance, position, altitude.

Sauf autorisation particulière du contrôle, l'entrée dans la CTR 2 et 3 PARIS s'effectuera à l'un des points suivants :

- Entrée Nord/Ouest : W1 (RDL 136/PON) ;

- Entrée Sud/Est : E1 (RDL 122/PON).

Itinéraire à l'intérieur de la CTR 2 et 3 PARIS

sauv autorisation contraire de la TWR, les avions en vue du sol suivront les routes magnétiques ci-après.

Entrée Nord/Ouest : W1 RM 136 (RDL 136/PON) puis RM 093 (RDL 273/BT) jusqu'à W2.

Entrée Sud/Est : E1 RM 302 (RDL 122/PON) jusqu'à E2.

Unusable outside RWY and TWY. Caution advised due to risk of confusions between QFU 25 closed strip 26/QFU 27. Use of PRKG FAF O/R 3 working days addressed to LFYXYXVC (EMAA/2), LFPBYXYX (CDT Base 104) and LFPBYREA. For PLN and associated MSG, complete usual addresses with LFPBYREA

The AD is prohibited to regular commercial traffic and charter, reserved to ACFT necessarily equipped with FREQ "De Gaulle APP" (IFR) and "Le Bourget TWR". Mandatory assistance from approved based societies. The name of the assistant society must be compulsory stated in field 18 of the flight plan as a remark (RMK). No local training flight authorized for any type of ACFT by day or by night (exceptionnally and with PPR for propeller driven ACFT).

TKOF prohibited for Jet plane: 2015-0400.

WIN: + 1 HR.

Crossing the PARIS CTR 2 and 3 Le Bourget via W1 see ENR 1.2. and 1/250 000 "Région Parisienne" aeronautical chart, need careful checking of position during all the APCH in sight of LDG RWY 25. DEP RWY 03 and 09 imply turning necessarily before the end of the RWY: either right or left for 03, only right for 09. Restriction of airspace: see ENR 1 and ENR 5 or 1/250 000° "Région Parisienne" aeronautical chart.

During heavy IFR traffic period, flow control measures should be applied to VFR aircraft.

VFR flights

VFR: VMC conditions within class D airspace.

Special VFR: flight visibility: 5 km

- out of clouds

- minimum ceiling: 1500 ft

Report points:

- E1: château d'eau Montermeil (140°/6 NM BT)

- E2: intersection A3 E15 (163°/3 NM BT)

- W2: junction of N1 et N16 (273°/3,5 NM BT)

- W1: highway intersection (286°/13 NM BT)

Transponder mode A with coding altimeter compulsory within CTR3 PARIS.

The PARIS LE BOURGET aerodrome service in VFR rules is prohibited, as well in arrival or at departure to aircraft which are classified "heavy lift" on wake turbulence purpose with MAX take-off weight above or equal to 136.000 kg.

Arrival procedures

Enter PARIS CTR 2 and 3.

The authorization of entering PARIS CTR 2 and 3 will be asked on LE BOURGET TWR 118.925 before reaching its limits.

It will also mention: Aircraft type designator, type of aircraft, origin, position, altitude.

Except particular authorization from control the entrance in PARIS CTR 2 and 3 will be operated over one of the following points:

- North/West entry: W1 (RDL 136/PON);

- South/East entry: E1 (RDL 122/PON).

Routes inside PARIS CTR 2 and 3

Except otherwise instructed by TWR, ACFT in sight of the ground will follow the magnetic roads described there after.

North/West entry: W1 RM 136 (RDL 136/PON) then RM 093 (RDL 273/BT) up to W2.

South/East entry: E1 RM 302 (RDL 122/PON) up to E2.

04 PARIS LE BOURGET LFPB

04 03 18

Ils rendront compte de leur arrivée à la verticale de W2 pour les entrées Nord/Ouest et verticale de E2 pour les entrées Sud/Est.

Attente

Sauf autorisation contraire de la TWR, l'attente initiale éventuelle sera effectuée en vol circulaire à la verticale de W1 à l'altitude de 1500 ft ou à la verticale de E1 à l'altitude de 1300 ft.

Altitude en vol

L'altitude MAX de vol à l'intérieur de la CTR 2 et 3 PARIS est limitée à 1500 ft.

Panne de communication

- si une panne de communications se produit avant le point d'entrée (W1 ou E1) : ne pas pénétrer ;
- entre W1 et W2 ou entre E1 et E2, faire demi-tour et aviser ensuite LE BOURGET TWR dans les plus brefs délais. Afficher : 7600.
- après W2 ou après E2 : se conformer aux instructions reçues. Dans le cas contraire se diriger vers le seuil 03 pour effectuer un atterrissage sur la piste 03 sans interférer avec la piste 09/27.

Procédures de départ

Dépôt obligatoire d'un préavis de vol au BDP pour les ACFT sans plan de vol. Ce préavis de vol constituera le plan de vol réduit.

Sortie de la CTR 2 et 3 PARIS : sauf autorisation particulière du contrôle, les avions au départ devront se reporter à l'un des points suivants :

- sortie Nord/Ouest : W1 (via W2) ;
- sortie Sud/Est : E1 (via E2).

Lors de la demande d'autorisation de décollage, le pilote mentionnera l'itinéraire de sortie qu'il désire utiliser. Après accord de la TWR l'avion décollera et prendra son cap en maintenant la vue du sol. L'avion signalera au contrôle sa sortie de la CTR 2 et 3 PARIS.

Altitude de vol

Sauf autorisation particulière de la TWR, l'altitude de vol à l'intérieur de la CTR 2 et 3 PARIS sera de 1500 ft de W1 vers E1 et de 1300 ft de E1 vers W1.

Panne de communication

- si une panne de communications se produit avant le décollage le pilote ne devra pas décoller.
- si une panne de communications se produit après le décollage, l'avion poursuivra son vol suivant l'autorisation obtenue.

Cas des VFR spéciaux

- Procédures d'arrivée en vol VFR spécial : minimums locaux : VIS 3500 m. Plafond 1500 ft.

Les procédures d'arrivée en vol VFR spécial et d'arrivée en vol VFR normal sont identiques.

- Procédures de départ en vol VFR spécial : minimums locaux : VIS 3500 m. Plafond 1500 ft.

Les procédures de départ en vol VFR spécial et de départ en vol VFR normal sont identiques.

They will report when arriving overhead W2 for North/West entry and overhead E2 for South/East entry.

Holding

Except otherwise authorized by TWR, the initial holding will be operated in circular flight overhead W1 at the altitude of 1500 ft or overhead E1 at the altitude of 1300 ft.

Altitude in flight

The maximum flight altitude inside PARIS CTR 2 and 3 is limited to 1500 ft.

Radio failure

- in case of radio failure occurring before entry point W1 or E1 : do not enter ;
- between W1 and W2 or between E1 or E2, go about and advise LE BOURGET TWR as soon as possible. Set transponder A 7600.
- after W2 or after E2 : comply with clearances. In case of no specific clearance fly to 03 threshold and land on runway 03 without interfering with runway 09/27.

Departure procedures

Report to ATS reporting office a prior notice of flight for all departing ACFT without PLN This notice will be the abbreviated PLN.

Exit from PARIS CTR 2 and 3 : except particular authorization from control, the departing ACFT will have to report at one of the following points :

- North/West Exit : W1 (via W2) ;
- South/East Exit : E1 (via E2).

While asking for take off authorization, the pilot will mention the exit routeing he wishes to use. After agreement with TWR, the ACFT will take off and take its heading while maintaining ground in sight. The ACFT will report to the control when leaving PARIS CTR 2 and 3.

Flight altitude

Except particular authorization from TWR, the flight altitude inside PARIS CTR 2 and 3 will be 1500 ft from W1 to E1 and 1300 ft from E1 to W1.

Communication failure

- if a communication failure occurs before take off, the pilots won't be allowed to take off ;
- if a communication failure occurs after take off, the ACFT will continue its flight according to the received authorization.

Case of special VFR

- Arrival procedures in Special VFR flight : local minimums : VH 3500 m - Ceiling 1500 ft.

The arrival procedures in special VFR flight and normal VFR are similar.

- Departure procedures in special VFR flight : local minimums : VH 3500 m - Ceiling 1500 ft.

The departure procedures in special VFR flight and normal VFR are similar.

Consignes particulières / Particular instructions

Itinéraire VFR de nuit CLM-LE BOURGET

Cet itinéraire est exclusivement réservé aux ACFT à hélices de moins de 5,7 t équipés d'un transpondeur (mode A et C) à destination ou au départ de LFPB.

Procédure radio

À l'arrivée, pour pénétrer sur l'itinéraire :

- écouter l'ATIS du BOURGET.
- contacter LE BOURGET 3 mn au moins avant la gare de VAIRES pour obtenir la clairance.
- maintenir ensuite la veille radio.

Panne de communications

À l'arrivée :

- afficher mode A 7600.
- avant la gare de VAIRES se dérouter sur l'AD de dégagement prévu.
- après la gare de VAIRES, suivre les dernières instructions reçues.

Au Départ :

- afficher mode A 7600.
- avant la gare de VAIRES, faire demi tour.
- après la gare de VAIRES poursuivre le vol et appliquer la réglementation générale.

OBSTACLES

Présence d'arbres d'altitude 220 (2), situés à proximité du seuil 07, grévant la trouée d'atterrissage.

Présence d'arbres d'altitude 319 (101), situés à 1700 m du seuil 25, grévant la trouée d'atterrissage.

Night VFR route CLM - LE BOURGET

Route reserved for propeller ACFT of less than 5,7 t equipped with a transponder (A and C mode) inbound or outbound LFPB.

Radio procedure

On arriving apply the following procedure to join the route:

- listen for the ATIS.
- contact LE BOURGET 3 mn before VAIRES railway station to get the clearance.
- hold watch listening.

Communication failure

Arrival:

- squawk A 7600.
- before VAIRES railway station, divert to previous alternate airfield.
- after VAIRES railway station, continue the flight according to the last instructions received.

Departure:

- squawk A 7600.
- before VAIRES railway station turn back to LFPB.
- after VAIRES railway station continue the fly according to general rules.

OBSTACLES

Trees ALT 220 (2) located near THR 07 projecting within approach funnel.

Trees ALT 319 (101) located at 1700 m, from THR 25 projecting within approach funnel.

Information diverses / Miscellaneous

1 - Situation : 12 km NNE de PARIS (93 SEINE SAINT-DENIS).

2 - ATS : H24 - ☎ 01 48 62 53 06

Aéroport du Bourget, Service OA.Z.LB - 93350 Le Bourget.

3 - VFR de nuit : agréé

4 - Gestionnaire : Aéroports de Paris - ☎ 01 49 75 52 52.

5 - District Aéronautique : Direction des Opérations Aériennes et de l'Aviation Générale
ORLY SUD 103, 94396 ORLY AÉROGARE CEDEX.

6 - BDP/BIA : H24 - BNIA - ☎ 01 48 62 53 07.

BDP - ☎ 01 48 62 53 14/01 48 62 53 06

7 - RSFTA : BTR

8 - MET : VFR : voir GEN VAC

IFR : voir GEN IAC

STATION : 0430-1630 (HIV : + 1 HR).

9 - Douanes : H24

10 - AVT : carburants 100LL TR0. Lubrifiants : W80 - W100 - W120.
Turbine oil : 390-500-750, fluide 3.4.5.6, prist (CIV-MIL).
0400-2100, HIV : + 1 HR.

11 - SSIS : catégorie 7 - Niveau 7 : H24.

12 - Hangar pour aéronefs de passage : NIL

13 - Réparations : tous travaux entretien et réparations.

14 - ACB : NIL



