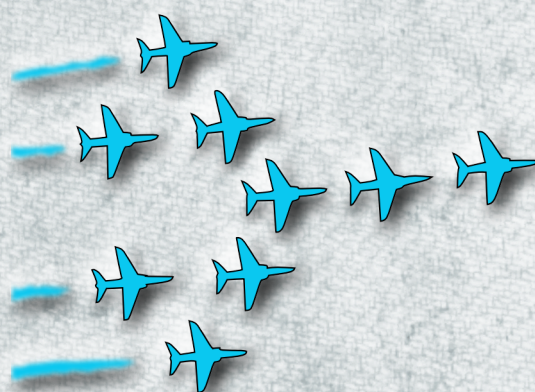




Tutoriel

**Comment créer son serveur
pour transmitter**

(Pour voir les avions amis dans Littlenavmap)



Tutoriel

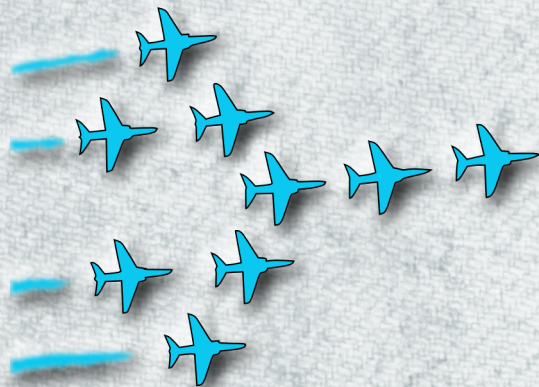
Comment créer son serveur pour transmitter
(Pour voir les avions amis dans Littlenavmap)

MSFS 2020

Réalisation: Newdeclic - Version 1.0

Sommaire

- *Page 2 - Sommaire*
- *Page 3 - Avant propos*
- *Page 4 - Configuration du serveur*
- *Page 5 - Configuration du client (transmitter)*
- *Page 6 - Configuration Littlenavmap*
- *Page 7 - Vues des cartes*
- *Page 8 - Crédits*



Tutoriel

Comment créer son serveur pour transmettre
(Pour voir les avions amis dans Littlenavmap)

MSFS 2020



Avant propos

Avant propos

Le tracker "Transmitter" permettait jusqu'à récemment de suivre les avions lors de nos vols de groupe.

Malheureusement, et comme vous l'avez certainement constaté, il ne fonctionne plus du fait d'une charge trop importante du serveur (voir plus loin).

Heureusement, le créateur **Jonathan Beckett** met gratuitement à disposition le code source de cet utilitaire très apprécié par la communauté MSFS.

A vous, de mettre en œuvre un serveur personnel pour voler avec vos amis.

1 - Tout d'abord voyons comment fonctionne Transmitter:

L'application **Transmitter** se connecte à *Microsoft Flight Simulator* via **Simconnect** et lit la latitude, la longitude, l'altitude, la vitesse et le type de votre avion. Il combine les données avec votre indicatif et votre nom saisis et les envoie à **un serveur sur Internet via l'« URL du serveur »** saisie dans l'application.

Le serveur fournit ensuite une URL qui affiche tous les avions mis à jour au cours des dernières secondes au format « **whazzup** » - un format de données couramment utilisé avec des systèmes comme **VATSIM** et **IVAO** et surtout **LittleNavMap**. **L'URL du serveur peut être utilisée pour configurer LittleNavMap pour vous montrer, vous et vos amis, les avions sur la carte.**

Remarque importante : le numéro PIN que vous indiquez dans le client émetteur DOIT correspondre au numéro PIN du serveur. Si ce n'est pas le cas, vos transmissions vers le serveur seront ignorées.

Avant de poursuivre, vous aurez besoin de télécharger les fichiers Transmitter et si vous ne l'avez pas encore LittleNavmap en suivant les liens ci dessous :

Transmitter : <https://github.com/jonbeckett/virtualflightonlinetransmitter>

LittleNavmap : <https://albar965.github.io/>

Tutoriel

Comment créer son serveur pour transmettre
(Pour voir les avions amis dans LittleNavmap)

MSFS 2020

Sommaire



2 - Comment créer son propre serveur :

Après avoir dézipper, le sous-répertoire /server contient les ressources nécessaires pour créer votre propre serveur.

Vous aurez besoin d'une certaine expérience des serveurs Web MySQL et PHP - un fichier **database.sql** est inclus pour créer la base de données appropriée pour suivre les positions des avions (utilisé par send.php et whazzup_ivao.php). Le code doit être explicite. N'oubliez pas que vos utilisateurs devront également modifier l'URL de leur serveur pour refléter l'emplacement de « send.php » pour votre serveur.

Votre serveur Web devra permettre l'utilisation et la configuration de PHP et MySQL.

La procédure d'installation est la suivante :

- **Créez un répertoire dans le dossier public de votre serveur Web (par exemple *emetteur*)** et copiez-y les fichiers du serveur (ou mieux encore, créez un sous-domaine).
- **Créez une base de données dans MySQL** et utilisez le fichier modèle **database.sql** pour créer la table "Positions".
- **Configurez un utilisateur pour la base de données MySQL.** (en principe ça se fait lors de la création de la base de données).
- **Modifiez le fichier config.php pour renseigner le numéro PIN de votre serveur, le nom de la base de données et les détails de l'utilisateur.**

- **Exemple de config.php:**

```
<?php
// Database connection parameters

$server_pin = "votrecodepin";

$database_server = "adrersseduserveur";

$database_name = "nombasededonnées";

$database_username = "nomutilisateurdelabd";

$database_password = "votremotdepasse";

?>
```

- **Les deux URL dont vous aurez besoin après avoir configuré le serveur sont :**

* L'URL du serveur pour le client émetteur -

par ex. **<https://votreserveur/emetteur/send.php>**

* L'URL Whazzup pour LittleNavMap -

par ex. **https://votreserveur/emetteur/whazzup_ivao.php**

Configuration du client Transmitter

(Fichier transmitter.exe)

5

2 - Configuration et fonctionnement du client Transmitter (le fichier transmitter.exe) :

- * Lancez Microsoft Flight Simulator.
- * Exécutez "Transmitter.exe".
- * Remplissez les zones de texte pour :
 - * L'URL du serveur (**par exemple `https://votreserveur/emetteur/send.php`**)
 - * Votre code PIN de serveur (par exemple 2345)
 - * Votre indicatif (par exemple F-GSVC)
 - * Votre nom (par exemple Duchemol)
 - * Le nom de votre groupe (par exemple FANADESIMVOL)
 - * Le nom du serveur MSFS à choisir dans la liste (par exemple : WEST EUROPE)
- * **Cliquez sur Connecter**

Après avoir cliqué sur Connecter, l'application diffusera votre position dans le simulateur sur Internet une fois par seconde.

VirtualFlight.Online Transmitter

File View Help

User Information

Server URL `https://votreserveur/emetteur/send.php` Pin `2345`

Callsign `F-GSVC`

Pilot Name `Duchemol`

Group Name `FANADESIMVOL`

Server `WEST EUROPE`

Notes

Connect Disconnect

Please fill required parameters

Tutoriel

Comment créer son serveur pour transmitter
(Pour voir les avions amis dans LittleNavmap)

MSFS 2020

Sommaire



3 - Configuration de LittleNavMap :

Si vous souhaitez voir tout le monde diffuser sa position avec l'émetteur Virtual Flight Online, suivez ces étapes dans LittleNavMap :

- * Cliquez sur le menu **Outils**,
- * Cliquez sur **Options**,
- * Sélectionnez la section **Vol en ligne** dans le panneau Options,
- * Choisissez le bouton radio "**Personnalisé**" dans la section Vol en ligne,
- * Remplissez l'URL (**par exemple https://votreserveur/emetteur/whazzup_ivao.php**),
- * Réglez le taux **de mise à jour** sur quelque chose de raisonnable (par exemple 5 secondes),

Selon les capacités de votre serveur, il faudra adapter le paramètre « mettre à jour chaque ». Plus le chiffre est petit, plus le serveur est sollicité (selon le nombre d'utilisateurs).

- * Assurez-vous que **IVAO** est choisi dans la liste déroulante des formats
- * Cliquez sur **Appliquer** et **OK**

Important

Les performances de votre serveur seront en rapport avec les capacités de votre hébergement Web.

Si par exemple 20 utilisateurs envoient une requête par seconde via leur simulateur et via leur logiciel cartographique, le serveur devra répondre à 40 requêtes par seconde. Il est donc important de connaître les capacités de votre espace Web (nombre de connectés et nombre d'accès possible à la seconde sur votre base de données). Pour exemple sur un serveur mutualisé d'un hébergeur le nombre de connectés possible simultanément est de 18 et les accès possible à la base de données sont de 18 par seconde. Sachant que pour un connecté il y a 2 accès (transmitter + LNM) ça représente théoriquement 9 personnes connectées. Bien entendu c'est variable en fonction de votre abonnement et du type de serveur.

Little Navmap - Options Générale

Service connecté

- ☐ Aucun
- ☐ VATSIM
- ☐ IVAO
- ☐ PilotEdge
- ☐ Personnalisé avec fichier de statut
- ☒ Personnalisé

☒ Supprimer les avions en double du service en ligne et du simulateur

Adresses internet

URL du fichier de statut : Aucune adresse internet pour "status.txt" n'a été saisie.

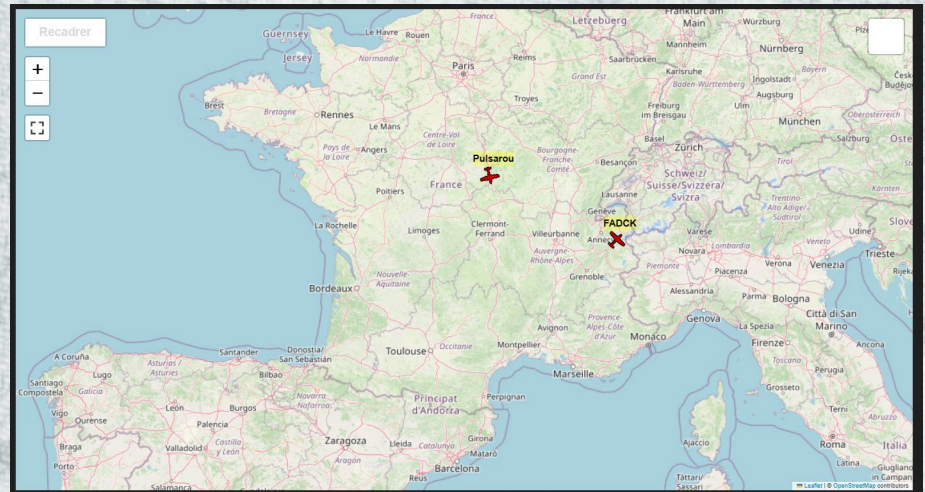
URL du fichier Whazzup:

Mettre à jour chaque:

Format:

Vue des cartes

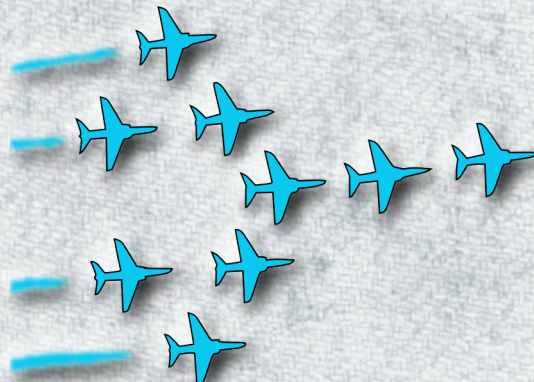
Carte transmettre en ligne visible à partir de l'url de votre serveur : Exemple : <https://votreserveur/emetteur/who.php>



Fenêtre Littlenavmap dans le jeu



*Si vous souhaitez avoir cette fenêtre Littlenavmap dans le jeu, vous pouvez télécharger le mod gratuit en suivant le lien de la page 8.



Tutoriel

Comment créer son serveur pour transmettre
(Pour voir les avions amis dans Littlenavmap)

MSFS 2020

Sommaire



Crédits

Transmitter : **Jonathan Beckett**

Littlnavmap: **Alexander Barthel**

Popup Littlnavmap: **bymaximus**

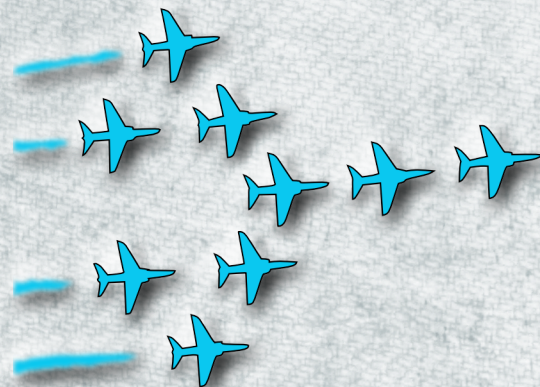
Rappel des liens de téléchargement

Littlenavmap: **LittleNavMap**

Transmitter: **Transmitter**

Popup LittleNavMap: **Popup LittleNavMap**

Une version (customisée) dans un module appelé
Flyradar est visible sur le site:



Tutoriel

Comment créer son serveur pour transmettre
(Pour voir les avions amis dans Littlenavmap)

MSFS 2020

Sommaire

